



CRKT 2009



CRKT (Columbia River Knife & Tool) nous a habitués à présenter chaque année un grand nombre de nouveaux couteaux caractérisés par leur caractère innovant, lié au fait que qu'ils ont été développés en collaboration avec des couteliers de haut voire de très haut niveau.

Sans surprise, 2009 ne déroge pas à cette règle. La gamme s'articule en 3 catégories principales : Sport & Work pour les modèles grand public, For Those Who Serve pour les professionnels (militaires, policiers et services de secours) et ID Works pour les multi-tools.

Nous vous proposons de les examiner selon cette présentation.

LA GAMME SPORT AND WORK

Sont ici regroupés les couteaux destinés au grand public.

Issus de collaborations avec des artisans ou développés par l'équipe de CRKT, ils représentent la part la plus conséquente des nouveautés 2009.

Les créations CRKT seront présentées avec les collaborations industrielles.



LES NOUVEAUTÉS 100 % CRKT

L'équipe de CRKT a conçu plusieurs modèles inédits, ce qui n'était pas arrivé depuis quelques années.

Ignitor et Ignitor T

Ce pliant d'aspect classique affiche une taille moyenne (19,1 cm) et un poids raisonnable de 99 grammes.

Il intègre plusieurs éléments inédits et notamment le mécanisme Fire Safe qui vient compléter le dispositif d'ouverture assistée Outburst. Il suffit à l'utilisateur d'appuyer sur le téton placé latéralement sur la lame et d'exercer une poussée latérale pour ouvrir le couteau. Lorsque le couteau est fermé le Fire Safe évite son déploiement accidentel.

Le mécanisme de blocage, de type liner lock, agit sur une lame drop point, en acier 8Cr14MoV, qui peut recevoir un tranchant lisse ou semi denté (serrations VEFF). Le manche se compose de deux platines en acier complétées par des plaquettes en G.10 noir et des mitres en G.10 vert.

La version Ignitor T est intégralement noire



CrossOver

Concept ayant la forme d'un ciseau séparable en deux parties pour disposer d'un couteau en 3Cr13.

Longueur lame 14 cm / poids 116 G.



Lift Off et Lift Off 2

Ce pliant dépassant les 21,5 cm pour 147 grammes offre un look solide.

Il est lui aussi équipé des mécanismes d'assistance Outburst et de sécurité Fire Safe. Sa lame drop point de 9 cm en AUS-8 bénéficie d'un blocage par platine (line lock) en acier.

Le manche reçoit des plaquettes en zytel. La version compacte baptisée Lift Off 2 a les mêmes caractéristiques techniques mais avec une longueur de 18 cm dont 7,6 de lame pour 111 grammes.





LES COLLABORATIONS INDUSTRIELLES

CRKT poursuit les collaborations initiées de longue date avec plusieurs artisans américains célèbres (Pat Crawford, Allen Elishewitz, Ed Van Hoy, Russ Kommer, Charles Kain, Barry Gallagher), mais la gamme 2009 accueille aussi de nouveaux venus dont les créations sont pour le moins surprenantes.

The Natural et The Natural 2 :

Conçue par Pat et Wes Crawford, la série The Natural se compose de 4 pliants puissants certes, mais à l'esthétique très recherchée. Dotés du mécanisme Outburst ces liners-locks adoptent des finitions différentes faisant appel à des matériaux peu fréquents dans la production industrielle : os blanc, os rouge (jig bone) et micarta. Leurs lames à tranchant exclusivement lisse sont en 8Cr13MoV. Le manche possède un intercalaire guilloché. Tous reçoivent un clip « bouchonné ».



Yea-Go

Au-delà de son aspect classique, le nouveau pliant d'Ed Van Hoy innove en intégrant le nouveau mécanisme d'ouverture assistée A.O.S. (Arcuate Opening System). Sa lame drop point est en AUS-8 et son manche en acier porte des plaquettes partielles en aluminium anodisé ainsi qu'un clip réversible. Le Yea-Go mesure 19 cm de long dont 8 de lame pour un poids de 128 g. Il existe avec tranchant lisse (5020) ou semi denté (5021).



Scharrd et Mini Scharrd :

Nouveau venu chez CRKT, Terry Renner artisan de Floride propose un pliant dont le mode d'ouverture et de blocage est inédit. La lame tanto modifiée, polie miroir, est en 12C27 et le manche en aluminium anodisé portant des plaquettes détournées en micarta noir sur le plus imposant (5026) et en os blanc sur la version compacte (5025).



Caractéristiques "The Natural et The Natural "

Modèle	Longueur ouvert - fermé	Longueur lame	Poids	Finition manche
Natural	23,5 – 13,3 cm	9,8 cm	295 g	Mitres G10 / plaquettes os blanc
Natural 2	19,4 – 11,1 cm	8,3 cm	190 g	Mitres G10 / plaquettes os blanc
Natural 2 J	19,4 – 11,1 cm	8,3 cm	184 g	Platines bouchonnées / jig bone
Natural 2 M	19,4 – 11,1 cm	8,3 cm	179 g	Platines bouchonnées / micarta

Caractéristiques "Scharrd et Mini Scharrd "

Modèle	Longueur ouvert - fermé	Longueur lame	Tranchant	Poids
Scharrd	22,2 – 13,7 cm	8,9 cm	Lisse exclusivement	99 g
Mini Scharrd	16,2 – 10,2 cm	6,4 cm	Lisse exclusivement	62 g



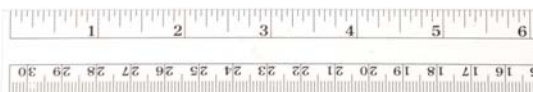
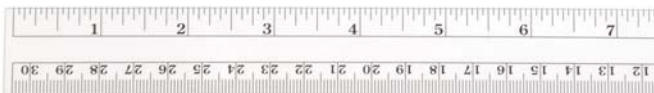
Neckolas

Autre création de Terry Renner, le Neckolas est un couteau de cou compact de 13,7 cm pour 34 grammes proposé en 2 versions de couleurs différentes, orange pour le Rescue et Bleu pour l'utilitaire. Fabriqué en 8Cr13MoV, il dispose d'une lame courte de 5 cm à pointe arrondie et tranchant denté pour le premier et drop point et tranchant lisse pour le second. Son manche à trou central est muni de plaquettes en G10. Son étui fait appel au même matériau sur lequel est monté un clip métallique.



Fulcrum Pink et Mini Fulcrum

CRKT présente 2 nouvelles versions du pliant né de la collaboration entre Russ Kommer et Charles Kain. Le modèle standard reçoit des plaquettes de manche en CPL rose et le Mini Fulcrum une lame en AUS-8 noire et des plaquettes en CPL nacré. Ce dernier atteint 13,3 cm dont 5,6 de lame pour 54 grammes.

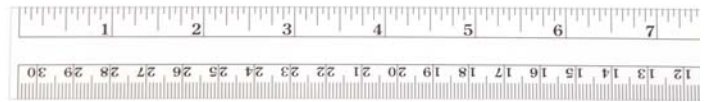


Fulcrum Flame

Le mécanisme Fulcrum a aussi séduit le designer Tom Stokes qui l'utilise sur son pliant liner lock, le Flame mesurant 18 cm de long pour un poids de 125 grammes. La lame drop point de 7 cm en AUS-8 a un tranchant lisse et le manche se compose de 2 platines en acier couvertes par des plaquettes en aluminium découpé. Le Flame est commercialisé en 2 versions : le 7406 à lame satinée sur manche gris et le 7406K à lame noire et manche flammé. Tous deux ont un clip de transport.

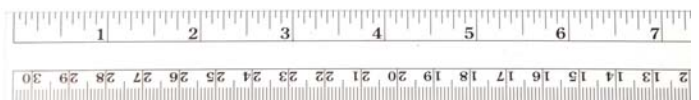
Rave

Barry Gallagher utilise le nouveau mécanisme combinant l'ouverture assistée Outburst et la sécurité FireSafe sur son pliant liner Lock de 16,5 cm de long pour un poids de 68 grammes. La lame clip point de 7,3 cm à tranchant lisse est en 8Cr14MoV et le manche à platines métalliques couvertes de plaquettes en G10 bicolore munies d'un clip.



Glide Lock 2

Cette nouvelle variante du gentleman folder élané reçoit une lame à dos plat en AUS-4 de 7,3 cm et un manche arrondi à son extrémité. Les plaquettes en CPL bleu sont ajoutées. L'originalité réside dans le mécanisme Glide Lock. Le Glide Lock 2, dépourvu de clip, pèse 45 grammes pour une longueur de 16,5 cm.





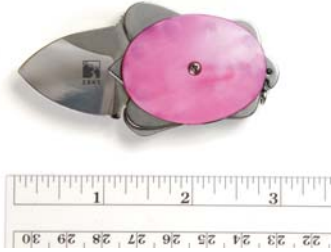
Couteaux

Gamme CRKT 2009

Pink Turtle

Objet et accessoire fonctionnel, le Turtle de Boyd Ashworth arrive avec un nouveau coloris : rose (réf. : 5910P).

Tuition et Summa



Ces deux couteaux ont été créés par Gerry Mc Ginnis, designer très talentueux âgé de 20 ans. Ces linerlocks à l'esthétique très fluide disposent de lames en 8Cr14MoV, munies d'un flipper pour l'ouverture rapide. Les poignées ergonomiques se composent de plaquettes en micarta bicolore. D'aspect massif, le Tuition reçoit une lame sheepfoot tandis que le Summa aux formes élancées opte pour le Drop point. Ce dernier existe en présentation tactique noire.

Tuition : longueur 16,8 cm / Lame 7,3 cm / Poids : 96 g.

Summa : longueur 21,6 cm / Lame 9,5 cm / poids 102 g.



Razel Folders

Les frères Graham signent deux versions pliantes de leurs couteaux à l'aspect très particulier. Ces linerlocks reçoivent une lame en 8Cr13MoV à pointe angulaire. Le Folding Razel arbore un manche aux plaquettes en micarta tandis que le Stubby Folding Razel est muni d'inserts en corne de bélier.

Folding Razel : longueur 20 cm / lame 8 cm / Poids 173 g.

Stubby Folding Razel : 13,3 cm / lame 5 cm / poids 125 g.



Edgie 2

Premier pliant à système d'auto-affûtage de la lame intégré au manche, l'Edgie est proposé dans une nouvelle version caractérisée par une lame en 5Cr15MoV de forme « american eagle wharmclyffe » à tranchant plein. Il reçoit aussi un mécanisme de blocage de type pompe arrière. Deux coloris sont proposés : jaune (6444Y) et bleu (6444B). Son manche possède un clip. Long de 19 cm, dont 8,3 pour la lame, il pèse 122 grammes.



RSK Mk5

Ce petit couteau droit squelette de 9,7 cm pour 26 grammes, créé par Doug Ritter, possède une lame drop point de 4,4 cm en 3Cr13 est livré avec un étui en Kydex.



Minimalist

Autre couteau de cou compact créé par Alan Folts, le Minimalist justifie son nom par sa longueur de 12,7 cm et son poids de 31 grammes. Sa lame wharmclyffe de 5,1 cm en 5Cr15MoV rejoint un manche fin à 3 encoches inférieures pour les doigts portant des plaquettes en micarta. Il est livré avec un étui en Zytel moulé.





2-Shot

Russ Kommer signe ce couteau de chasse à lame semi-skinner de 8 cm en acier 12C27 dont le manche porte des mitres en acier et des plaquettes en G10 orange. Le 2-Shot atteint 18,5 cm pour un poids de 108 grammes. Il reçoit un étui de ceinture en cuir à port horizontal.



Surf'n Turf

Couteau à filet pliant de Russ Kommer à lame à tranchant plein de 12,7 cm en 5Cr13 MoV, ce liner lock possède un manche à platines en acier couvertes par des plaquettes en micarta noir. Long de 29,2 cm, il pèse 156 grammes. Le Surf'n Turf reçoit un clip de transport.



Hole In One

Long de 20,6 cm pour un poids de 108 grammes, ce pliant squelette imaginé par Tom Hitchcock doté d'une lame de 6,4 cm en 420J2 à ouverture latérale et munie d'un trou circulaire permettant la prise en main et la suspension en mousqueton.



LIGNE ID WORKS

**Un seul nouveau multi Tool est proposé :
le Cicada**

Cicada

Petit (7,6 cm) porte-clé ovalisé intégrant une lame de couteau de 3,5 cm, une lampe LED alimentée par 2 plies CR97 lithium, des ciseaux, un décapsuleur et un clip pince à billets amovible. Le Cicada pèse 57 grammes.



